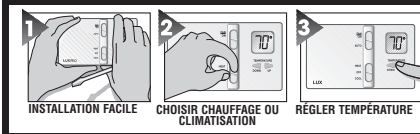


MODE D'INSTALLATION ET D'OPÉRATION



SÉRIE DMH100

THERMOSTAT MECANIQUE NUMERIQUE



1 - 2 - 3 et
c'est tout

A l'intérieur, instructions complètes pour l'installation et la programmation faciles à comprendre

LUX PRODUCTS CORPORATION • Mt. Laurel, New Jersey 08054, USA 43309-04

AVERTISSEMENT: Utiliser des piles alcalines Energizer® ou DURACELL® seulement.

Energizer® est une marque de commerce enregistrée de Eveready Battery Company, Inc.
DURACELL® est une marque de commerce enregistrée de The Gillette Company, Inc.

IMPORTANT!

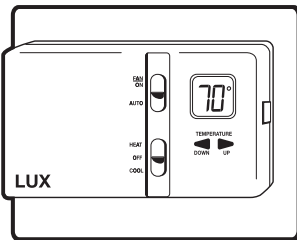
D'ABORD LIRE LES INSTRUCTIONS D'INSTALLATION.

Nous tenons à vous remercier de la confiance que vous accordez à notre produit. Pour obtenir les meilleurs résultats, veuillez lire ces instructions et vous familiariser avec votre nouveau thermostat avant de l'installer. Puis suivre les procédures d'installation, une étape à la fois. Cela vous fera gagner du temps et réduira les risques d'abimer le thermostat et ses mécanismes de commande.

Ces instructions peuvent contenir des informations allant au-delà de ce qui est nécessaire pour votre installation en particulier. Veuillez les conserver pour consultation ultérieure.

FONCTIONS

- Le DMH100 peut s'utiliser avec la plupart des systèmes 24V de chauffage ou d'air conditionné à gaz, à huile ou électriques, des pompes à chaleur mono-étage, ou systèmes de chauffage millivolt à gaz. On ne peut pas l'utiliser avec des systèmes de chauffage 120 volt ou des pompes à chaleur multi-étages. Consultez votre détaillant pour les autres thermostats LUX de contrôle de ces systèmes.
- La température ambiante actuelle reste affichée sur un écran facilement visible.
- Le DMH100 comprend un mécanisme numérique de commande qui permet un réglage précis de la température dans votre maison.
- Le système numérique DMH100 fera une analyse quotidienne des caractéristiques de température de votre maison et se réglera automatiquement afin de vous offrir le plus grand confort possible.
- Vous pourrez aussi choisir un réglage de température plus précis si vous disposez d'un système de chauffage à circulation accélérée ou si votre confort est plus important que les économies d'énergie.
- Une interruption de 4 minutes minimum en mode COOL (froid) évite au système d'air conditionné de s'endommager.
- Deux piles alcalines Energizer® ou DURACELL®, taille "AA" (non fournies) sont utilisées pour maintenir vos programmes de temps et de température.



PRÉCAUTION

- Votre thermostat est un instrument de précision. Veuillez le manier avec soin.
- Couper l'alimentation électrique de l'appareil avant d'installer ou de nettoyer le thermostat ou une pièce du système. Ne pas rétablir l'alimentation électrique avant la fin du travail.
- Ne pas court-circuiter les bornes électriques sur les commandes du chauffage ou de l'air conditionné pour tester l'appareil, car cela endommagerait le thermostat et annulerait votre garantie.
- Tout le câblage devra être conforme aux codes et aux ordonnances locales.
- Ce thermostat est destiné à être utilisé avec des systèmes millivolt et 24 volt. Le thermostat devra être limité à un maximum de 1.0 amp; une intensité de courant plus élevée pourrait endommager le thermostat. En cas de doute, veuillez appeler votre compagnie électrique.

INSTALLATION ET OPERATION

Veuillez lire attentivement les instructions avant de commencer l'installation.

OUTILS NÉCESSAIRES

- Tournevis Phillips n°1 (petit)
- Perceuse avec mèche de 4,8 mm (3/16 po.)

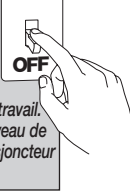
EMPLACEMENT DU THERMOSTAT

Pour les installations de remplacement, monter le nouveau thermostat à la place de l'ancien à moins de suggestion contraire ci-après. Pour les nouvelles installations, suivre les directives ci-après.

- Placer le thermostat sur un mur d'intérieur à environ 1,50m (5 ft) au-dessus du sol, et dans une pièce qui est utilisée souvent.
- Ne pas installer dans un endroit soumis à des conditions de chaleur inhabituelles, comme la lumière directe du soleil, à proximité d'une lampe, de la radio, de la télévision, du radiateur, d'une caisse enregistreuse, ou d'une cheminée; à côté de tuyaux d'eau chaude se trouvant à l'intérieur des murs; à côté d'un four de l'autre côté d'un mur.
- Ne pas placer le thermostat dans des conditions de froid inhabituelles, comme un mur d'extérieur, ou un mur séparant une pièce non chauffée, ou dans les courants d'air provenant des escaliers, d'une porte ou d'une fenêtre.
- Ne pas placer le thermostat dans un endroit mouillé ou humide, car cela risque de provoquer de la corrosion qui diminuerait la durée de vie du thermostat.
- Ne pas le placer dans un endroit manquant de ventilation, comme dans un coin, une alcôve ou derrière une porte ouverte.
- Ne pas installer avant la fin des travaux de construction et de peinture.
- Ce thermostat ne nécessite pas de mise à niveau.

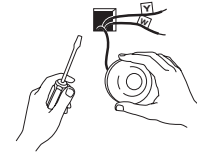
PRÉCAUTION

Pour éviter une électrocution ou d'abimer le chauffage, l'air conditionné ou le thermostat, débrancher l'alimentation électrique avant de commencer le travail. Ceci peut se faire au niveau de la boîte à fusibles, du disjoncteur ou de l'appareil.



RETRAIT DE L'ANCIEN THERMOSTAT

- Retirer le couvercle de l'ancien thermostat. La plupart sont de type encastrable et il suffit de tirer. D'autres ont des vis de verrouillage sur le côté. Il faut les desserrer.



Placer le commutateur d'électricité du radiateur et du climatiseur sur OFF (arrêt); puis continuer en observant les étapes suivantes.

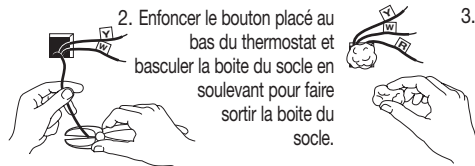
- Noter les caractères inscrits près des bornes. Apposer des étiquettes (ci-inclues) sur chaque câble pour l'identification. Retirer et étiqueter les câbles un par un. S'assurer que le câbles ne tombent pas à l'intérieur du mur.
- Desserrer toutes les vis de l'ancien thermostat et le retirer du mur.

PRÉCAUTION

Lisez les instructions attentivement avant de retirer les câbles du thermostat existant. Les câbles doivent être étiquetés avant de les enlever. Lors du retrait des câbles des bornes, ignorer la couleur des câbles car ils ne sont pas forcément conformes à la norme.

MONTAGE DU DMH100 SUR LE MUR

- Dénuder 9,5 mm de matériau d'isolation aux extrémités et nettoyer la corrosion.

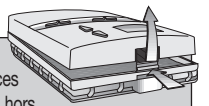


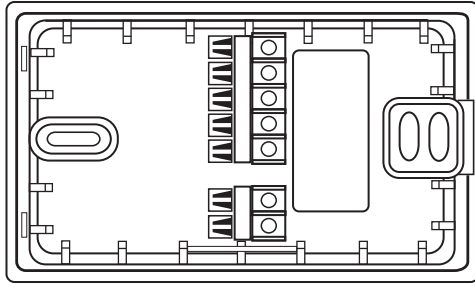
- Enfoncer le bouton placé au bas du thermostat et basculer la boîte du socle en soulevant pour faire sortir la boîte du socle.

- Remplir l'ouverture du mur avec un matériau isolant non-inflammable pour éviter que les courants d'air affectent le thermostat.

PRÉCAUTION

Attention de ne pas laisser tomber le boîtier ou de bouger les pièces électroniques. Laisser le couvercle fermé lors du retrait de la boîte hors du socle.

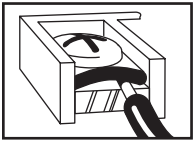




NOTE

Si vous installez le socle sur un matériau mou comme le placôplâtre, ou si vous utilisez les anciens trous de fixation, les vis risquent de ne pas tenir. Percer un trou de 4,8 mm pour chaque vis et insérer les chevilles en plastique fournies. Ensuite montez le socle comme indiqué ci-dessous.

FIXATION DES CÂBLES



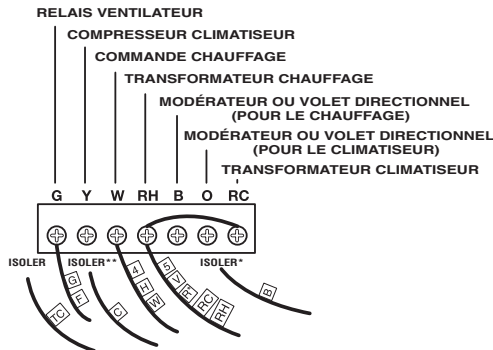
4. Tenir le socle contre le mur avec les câbles passant là où cela convient pour le câblage. Faire passer les câbles en-dessous du bloc de bornes. Positionner le socle au mieux (pour cacher les marques de l'ancien thermostat). Une plaque murale en option est fournie pour recouvrir les anciens trous de fixation. Fixer le socle au mur avec les deux vis fournies.

PRÉCAUTION

Ne pas laisser les câbles se toucher ou toucher les pièces du thermostat. Le câbles doivent être fixés entre la pièce d'écartement noire et la borne en cuivre. S'assurer également de bien serrer les 7 vis de la borne électrique.

SCHÉMAS DE CABLAGE

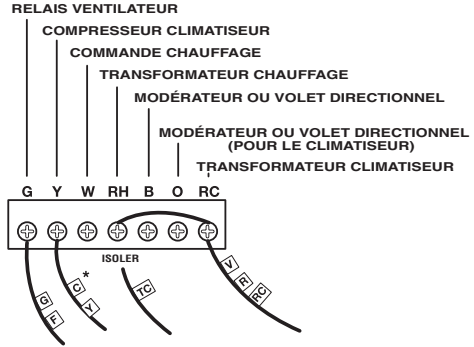
Systèmes de chauffage



* Pour remplacer un TM-11 Honeywell, isoler le câble "R", connecter le câble "B" à la borne "RH".

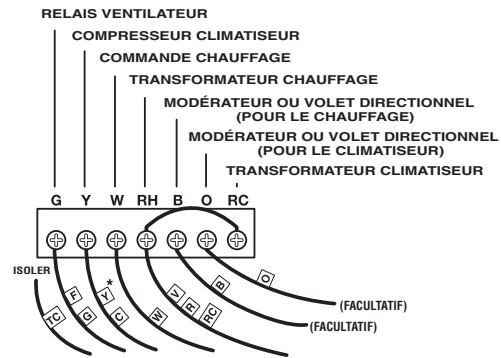
** Pour remplacer un thermostat Honeywell avec câble d'horloge "C", isoler "C"

Systèmes de climatisation



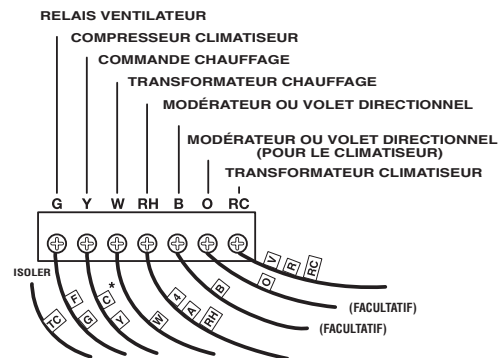
* Si les câbles Y et C sont présents, isoler le câble "C"

Systèmes de chauffage/climatisation 4 ou 5 câbles avec un transformateur



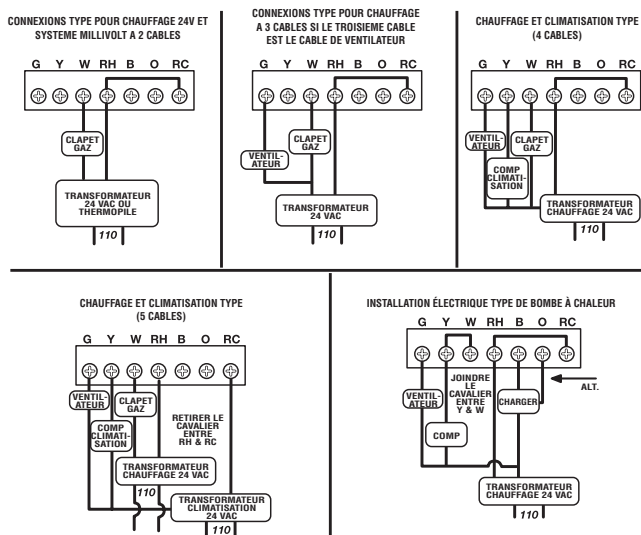
* Si les câbles Y et C sont présents, isoler le câble "C".

Systèmes de chauffage/climatisation 5 ou 6 câbles avec deux transformateurs



* Si les câbles Y et C sont présents, isoler le câble "C"

Les schémas ci-dessous sont fournis pour les nouvelles installations ou les câbles non référencés.



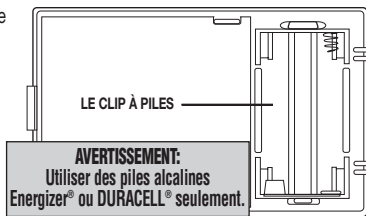
MISE EN PLACE DES PILES/ENTRETIEN

L'appareil nécessite des piles pour faire fonctionner le chauffage, conserver sa programmation en mémoire. Remplacer les piles lorsque l'indicateur LO BATT s'affiche à l'écran, ou au moins une fois par an.

NOTE

Si vous avez un système électrique et que le ventilateur ne fonctionne pas après installation, trouver le sélecteur de chaleur électricité/gaz au dos du boîtier. Positionner le sélecteur sur ELEC.

- Retirer les piles neuves de leur boîtier
- Retirer le boîtier du thermostat (Voir "installation").
- Retirer le clip et les piles usagées.
- Installez deux piles alcalines Energizer® ou DURACELL®, taille "AA", dans le clip à piles. Faire attention à l'inscription de polarité inscrite sur le clip.
- Remettre le boîtier en place contre le mur. Accrocher le dos du boîtier sur le mur, basculer le boîtier vers le bas et l'encaster sur le socle. La mise en place est maintenant terminée. Ne pas oublier de rétablir le courant électrique du chauffage ou climatiseur. Au bout de 90 secondes, le thermostat commencera à afficher la température ambiante.
- Appuyer sur la touche TEMPERATURE UP ou TEMPERATURE DOWN pour montrer l'actuelle température réglée.
- Appuyer de nouveau sur la touche TEMPERATURE UP ou TEMPERATURE DOWN jusqu'à ce que la température souhaitée apparaisse sur l'écran. L'actuelle température ambiante s'affichera de nouveau après un délai de deux secondes.



REPLACER LES PILES LORSQUE L'INDICATEUR S'AFFICHE

NOTE

Si vous avez un système électrique et le ventilateur ne fonctionne pas après l'installation, trouvez le cavalier "électricité/gaz" au dos du boîtier comme indiqué dans le schéma ci-dessous. Déplacez le cavalier des goupilles à l'extrême droite pour le mettre sur les goupilles à l'extrême gauche

- En hiver, mettre le sélecteur du système sur HEAT pour le réglage du système de chauffage.
- En été, mettre le sélecteur sur COOL pour le réglage du climatiseur.

NOTE
Le sélecteur FAN ne fonctionne que si votre système est muni d'un câble pour la borne "G" du DMH100.

- Lorsque les fenêtres sont ouvertes au printemps ou en automne, le sélecteur peut rester sur OFF.
- Lorsque le sélecteur FAN est sur AUTO, le ventilateur se met en marche automatiquement pendant le chauffage et la climatisation.
- Si le sélecteur FAN est sur ON, le ventilateur fonctionne de manière continue, même sans avoir sélectionné le chauffage ou la climatisation.

FONCTIONS AVANÇÉES

OSCILLATION DE TEMPÉRATURE

Le thermostat fonctionne par la mise en route ou l'arrêt du système de chauffage ou de climatisation dès que la température ambiante varie d'un certain nombre de degrés par rapport à la température de contrôle. Cette variation est "l'oscillation".

Votre thermostat a été soigneusement mis au point afin de vous offrir un niveau exceptionnel de confort aussi bien que des économies d'énergie. Si vous désirez dans votre maison un réglage de température encore plus précis au dépens d'une plus grande économie d'énergie, vous pouvez changer la valeur oscillatoire. Ceux qui disposent d'un système de chauffage à circulation accélérée peuvent aussi bénéficier d'un plus grand confort en choisissant ce mode.

Trois cavaliers se trouvent au dos du thermostat.

Pour changer le réglage de 0.5°F à 0.25°F, retirez le cavalier indiqué par 0.5F / 0.25F.

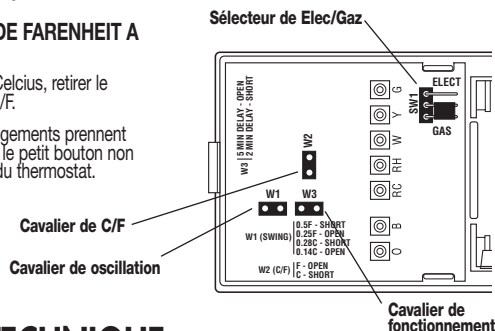
Pour que le changement prenne effet, appuyez à l'aide d'un trombone sur le petit bouton non marqué à l'avant du thermostat. La température dans votre maison sera réglée dans une marge de 0.5°F.

FONCTIONNEMENT MINIMUM DE 5 MIN/2MIN

Votre thermostat a un chronomètre interne qui protège votre compresseur. Le chronomètre assure un fonctionnement minimum de 5 minutes. Vous pouvez changer cette durée minimum de 5 minutes à 2 minutes. Pour cela, positionnez le cavalier W3 sur les deux aiguilles. Vous devez appuyer sur le petit bouton sans marque sur le devant du thermostat pour effectuer ce changement.

CHANGEMENT DE FARENHEIT A CELCIUS

- Pour passer aux Celcius, retirer le cavalier marqué C/F.
- Pour que les changements prennent effet, appuyez sur le petit bouton non marqué à l'avant du thermostat.



SERVICE TECHNIQUE

Si vous avez des problèmes d'installation ou d'utilisation du thermostat, veuillez relire attentivement les instructions. Nos services après-vente sont à votre disposition au numéro de téléphone de service après-vente. Si vous avez besoin d'aide, n'hésitez pas à nous téléphoner entre 8h00 et 16h30 heure de l'Est, du lundi au vendredi. Le numéro est (856) 234-8803 ou visitez notre site www.luxproducts.com.

GARANTIE

Garantie limitée: si cet appareil tombe en panne à cause de défauts de matériaux ou de main d'œuvre durant la période d'un an à compter de la date d'achat initial, Lux pourra, à son gré, le réparer ou le remplacer. Cette garantie ne couvre pas les dommages intervenus par suite d'accidents, de mauvais usage, ou de non-observation du mode d'installation. Les garanties implicites sont limitées pour une durée d'un an à compter de la date d'achat initial. Certains états n'autorisent pas de limites sur la durée de garantie implicite, donc la présente garantie peut ne pas s'appliquer à votre cas. Veuillez retourner les appareils défectueux ou en panne chez le détaillant auprès duquel l'achat a été fait avec la preuve d'achat. Veuillez vous reporter au paragraphe relatif au Service technique avant de retourner le thermostat.

L'acheteur assume tous les risques et la responsabilité pour tout dommage fortuit et indirect résultant de l'installation et de l'utilisation de cet appareil. Certains états n'autorisent pas l'exclusion de dommages fortuits ou indirects, donc cette exclusion risque de ne pas s'appliquer à votre cas. La présente garantie vous donne des droits juridiques spécifiques et vous pouvez également avoir d'autres droits variant d'un état à l'autre. Applicable uniquement aux États-Unis.